

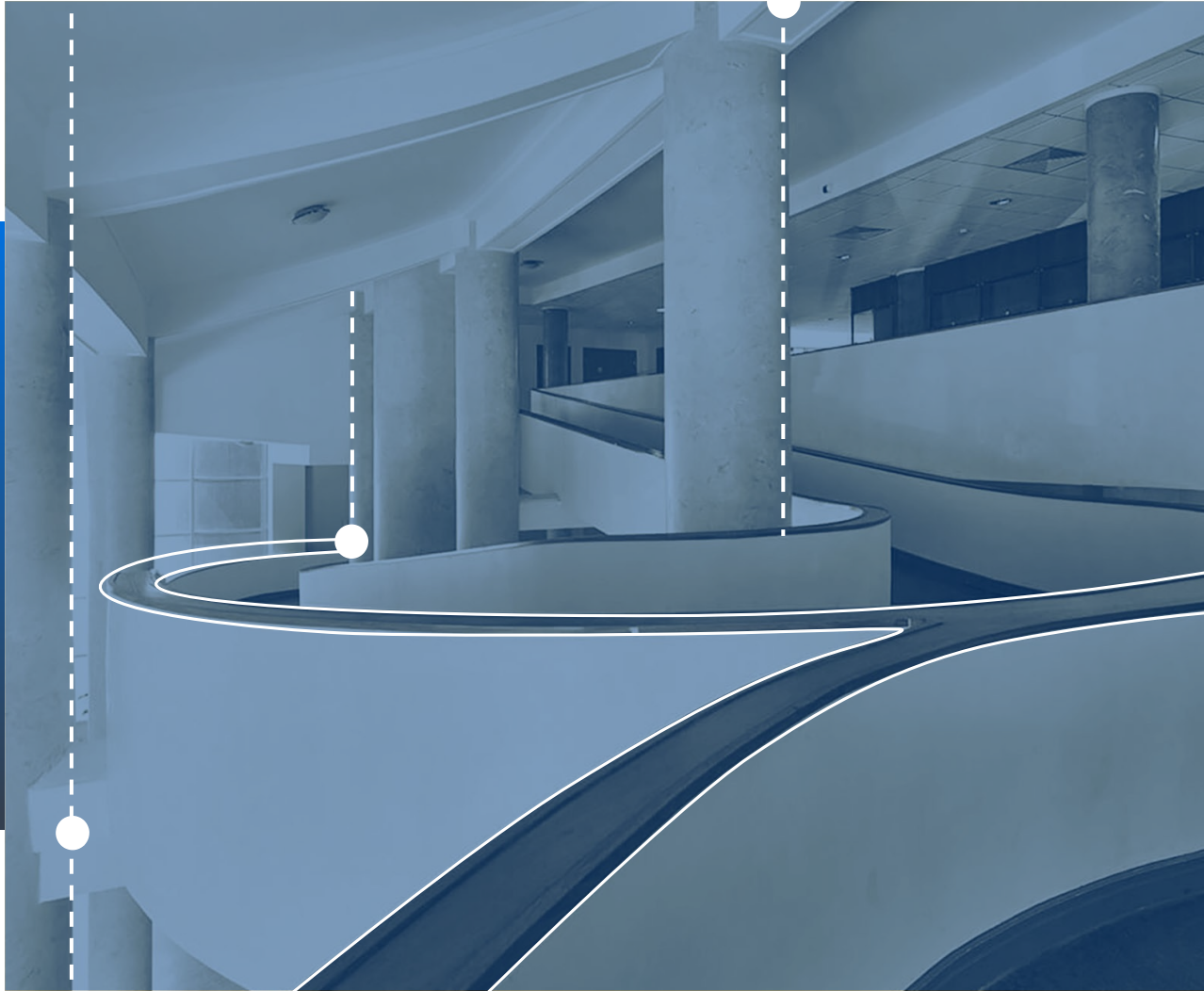


ТЕРРИТОРИАЛЬНЫЙ ОРГАН  
ФЕДЕРАЛЬНОЙ СЛУЖБЫ  
ГОСУДАРСТВЕННОЙ СТАТИСТИКИ  
ПО СМОЛЕНСКОЙ ОБЛАСТИ

# Комплексное наблюдение условий жизни населения



Специалист-эксперт ОСТУЖЖКХиОДХ  
Владимирова О.С.



# *Цель и задачи выборочного наблюдения*



## Комплексное наблюдение условий жизни населения



Комплексное наблюдение условий жизни населения проводится органами государственной статистики во исполнение постановления Правительства Российской Федерации от 27 ноября 2010 г. № 946 «Об организации в Российской Федерации системы федеральных статистических наблюдений по социально-демографическим проблемам и мониторинга экономических потерь от смертности, заболеваемости и инвалидизации населения».



Во исполнение пункта 3 Указа Президента Российской Федерации «О национальных целях и стратегических задачах развития Российской Федерации на период до 2024 года» от 7 мая 2018 г. № 204 в целях формирования статистических показателей, характеризующих условия жизни граждан старшего поколения, начиная с 2020 года дополнительно обследуется целевая группа населения «старшее поколение» (далее – целевая группа).



Наблюдение организуется во всех субъектах Российской Федерации в сроки, предусмотренные Календарным планом подготовки, проведения и обработки итогов наблюдения (далее – Календарный план) и Организационным планом-графиком по подготовке и проведению наблюдения на территории субъекта Российской Федерации.

## Комплексное наблюдение условий жизни населения

Комплексное наблюдение условий жизни населения предусматривает опрос представителей различных групп и слоев населения, проживающих во всех субъектах Российской Федерации



**Основной целью** проведения наблюдения является получение статистической информации, отражающей фактические условия жизнедеятельности российских семей и их потребности в обеспечении безопасной и благоприятной среды обитания, здорового образа жизни, воспитании и развитии детей, в повышении трудовой, профессиональной и социальной мобильности, улучшении жилищных условий, установлении и развитии социокультурных связей



Наблюдение осуществляется на основе **личного опроса** членов домохозяйств (респондентов) по месту их проживания в составе отобранного для наблюдения домохозяйства.

Опросы респондентов проводятся на условиях **добровольного согласия** принять участие в наблюдении.



*Основными задачами проведения наблюдения является получение статистических данных:*

о профессиональных и личных мотивациях участия населения в трудовой деятельности



об уровне обеспечения прав на социальную защиту и потребностей в социальном обслуживании



о качестве жилищных и бытовых условий проживания и намерениях по их улучшению



о наличии информационных и коммуникационных средств, способствующих интеллектуальному развитию

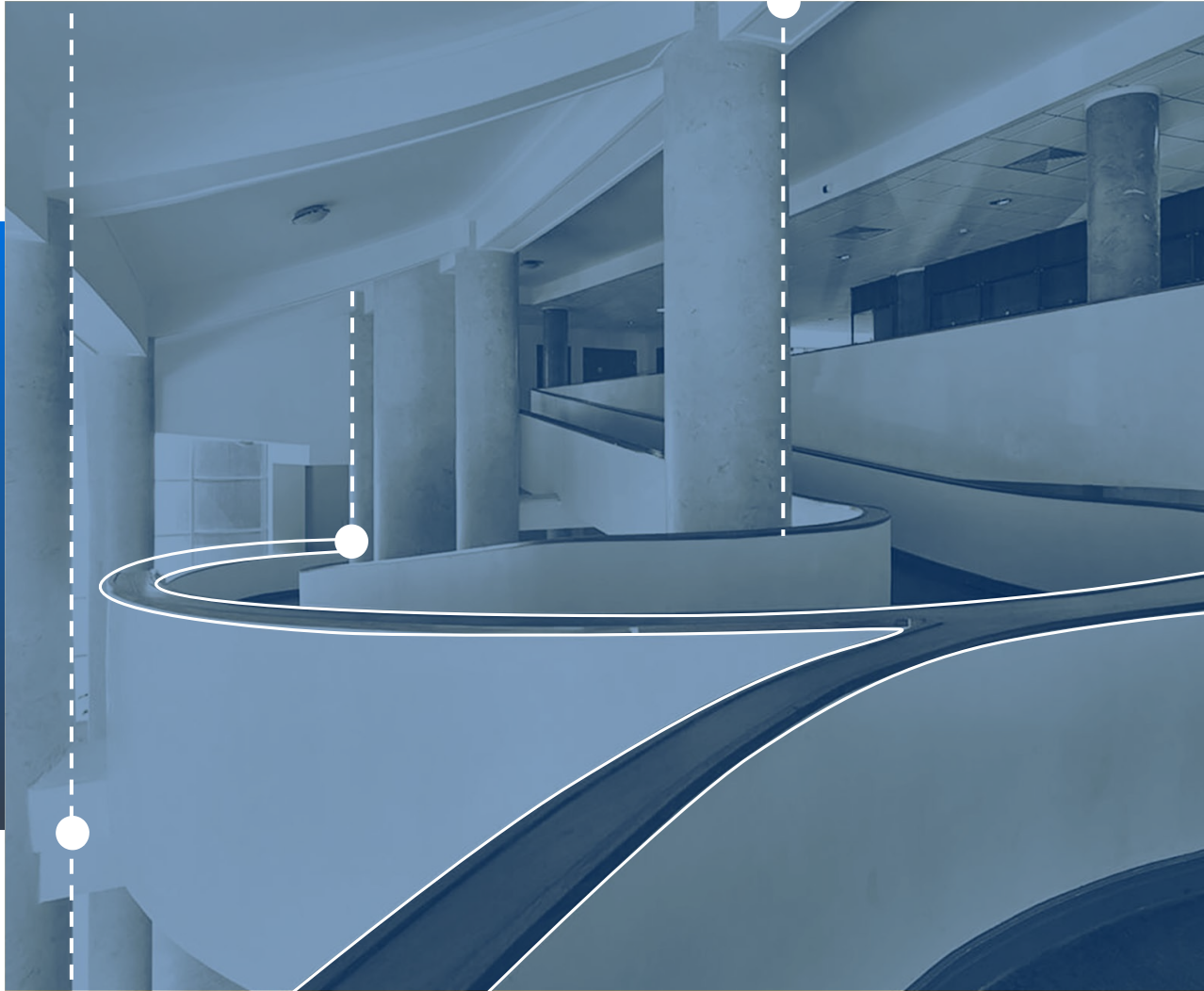


о пользовании услугами и удовлетворенности работой учреждений социальной сферы и транспорта;



о безопасности производственной и непроизводственной сфер обитания, о причинах ограничений в удовлетворении жизненно важных потребностей





# *Роль интервьюера в проведении наблюдения*



## Инструментарий интервьюера

1. Указания по подготовке и проведению Комплексного наблюдения условий жизни населения
2. Вопросник для домохозяйства (Форма № 1-коуж);
3. Индивидуальный Вопросник для лиц в возрасте 15 лет и более (Форма № 2-коуж);
4. Вопросник по детям в возрасте до 15 лет (Форма № 3-коуж);
5. Таблица № 3-отбор «Список отобранных домохозяйств» с указанными в ней адресами домохозяйств;
6. Альбом карточек.

Комплексное наблюдение условий жизни населения

Опросы респондентов проводятся на основании специальных форм федерального статистического наблюдения (в дальнейшем – Вопросников):

- № 1-коуж – Вопросник для домохозяйства;
- № 2-коуж – Индивидуальный Вопросник для лиц в возрасте 15 лет и более;
- № 3-коуж – Вопросник для детей в возрасте до 15 лет.

The image displays three forms for population living conditions surveys, arranged on a laptop screen. Each form is titled 'ФЕДЕРАЛЬНОЕ СТАТИСТИЧЕСКОЕ НАБЛЮДЕНИЕ' and 'КОМПЛЕКСНОЕ НАБЛЮДЕНИЕ УСЛОВИЙ ЖИЗНИ НАСЕЛЕНИЯ'. The forms are: 1) 'Вопросник для домохозяйства' (Household questionnaire), 2) 'Индивидуальный вопросник для лиц в возрасте 15 лет и более' (Individual questionnaire for persons aged 15 and over), and 3) 'Вопросник по детям в возрасте до 15 лет' (Questionnaire for children under 15 years old). Each form includes sections for respondent information, territorial data, and a table for population characteristics by income level. The forms are presented in a clean, professional layout with clear headings and structured data entry fields.



# Подготовка к посещению домохозяйства



Планируя посещение домохозяйства, интервьюер должен удостовериться, что имеет при себе:

- Удостоверение интервьюера и паспорт;
- Вопросники (1-коуж, 2-коуж, 3-коуж)
- Альбом карточек;
- Таблицу № 3-отбор «Список отобранных домохозяйств»;
- Необходимые канцелярские принадлежности и расходные материалы.

Качество конечных  
результатов  
обследования во  
многом зависит от  
интервьюера,  
его личной  
активности и  
дисциплинирован-  
ности



Интервьюер должен уметь установить контакт с респондентом.



Интервьюер обязан досконально изучить вопросники.

Интервьюер должен уметь пользоваться дополнительными методическими и справочными материалами.

Интервьюеру необходимо уметь правильно зачитать респонденту вопрос и корректно зафиксировать ответ респондента.



Интервьюер должен уметь подготовить отчетность о своей деятельности.

Интервьюер обязан

## ПРИ ПОДГОТОВКЕ ВОПРОСНИКОВ К АВТОМАТИЗИРОВАННОЙ ОБРАБОТКЕ – ОСУЩЕСТВЛЯТЬ

при наличии пропусков заполнение  
недостающей информации, в том  
числе с повторным посещением  
домохозяйств при необходимости

проверку правильности  
и полноты заполнения  
Вопросников и раздела  
«Информация о  
качестве вопросов»

проверку правильности  
и полноты заполнения  
адресной части  
Вопросников;

сдачу заполненных  
Вопросников в  
территориальный орган  
государственной статистики

Интервьюер работает на конкретной территории, которая называется **участок наблюдения**.

Перечень адресов формируется на уровне ТОГС. Для этого составляется таблица **№ 3-отбор «Список отобранных домохозяйств»**.

Интервьюер должен посещать домохозяйства по маршруту, который определяется порядковым номером домохозяйства в списке отобранных домохозяйств (начиная с наименьшего).

Приложение № 3  
к Указаниям по подготовке и  
проведению комплексного  
наблюдения условий жизни  
населения,  
утвержденным приказом Росстата  
от 22.06.2018 № 390

Таблица № 3-отбор

Список отобранных домохозяйств, включая резервный массив,  
по \_\_\_\_\_

наименование населенного пункта

Код субъекта Российской Федерации (1,2 знака)	Код населенного пункта (3-11 знаки)	Код типа населенного пункта (городской-1; сельский-2)	Номер участка переписи населения (6 знаков)
1	2	3	4
□□	□□□□□□□□□□	□	□□□□□□

№ п/п	Порядковый номер домохозяйства в отобранной выборке	Адрес домохозяйства (наименование улицы, № дома, № квартиры)	Размер домохозяйства (из ТВМН)	Информация об участии в наблюдении (да - 1, отказ - 2, др. причины недоступности - 3)
5	6	7	8	9
1	1			
2	10001			
3	2			
4	10002			
5	3			

Комплексное  
наблюдение условий  
жизни населения

В графе 9 таблицы № 3-отбор в ходе проведения наблюдения фиксируется информация об участии домохозяйств в обследовании. Следует проставить следующие отметки:

- 1 — домохозяйство принимало участие в наблюдении;
- 2 — при рекрутировании домохозяйства получен отказ от участия в наблюдении;
- 3 — домохозяйство было недоступно по любой другой причине, кроме отказа от участия в наблюдении.

Полностью заполненные таблицы № 3-отбор представляются интервьюерами в ТОГС одновременно с заполненными вопросниками

Приложение № 3  
к Указаниям по подготовке и  
проведению комплексного  
наблюдения условий жизни  
населения,  
утвержденным приказом Росстата  
от 22.06.2018 № 390

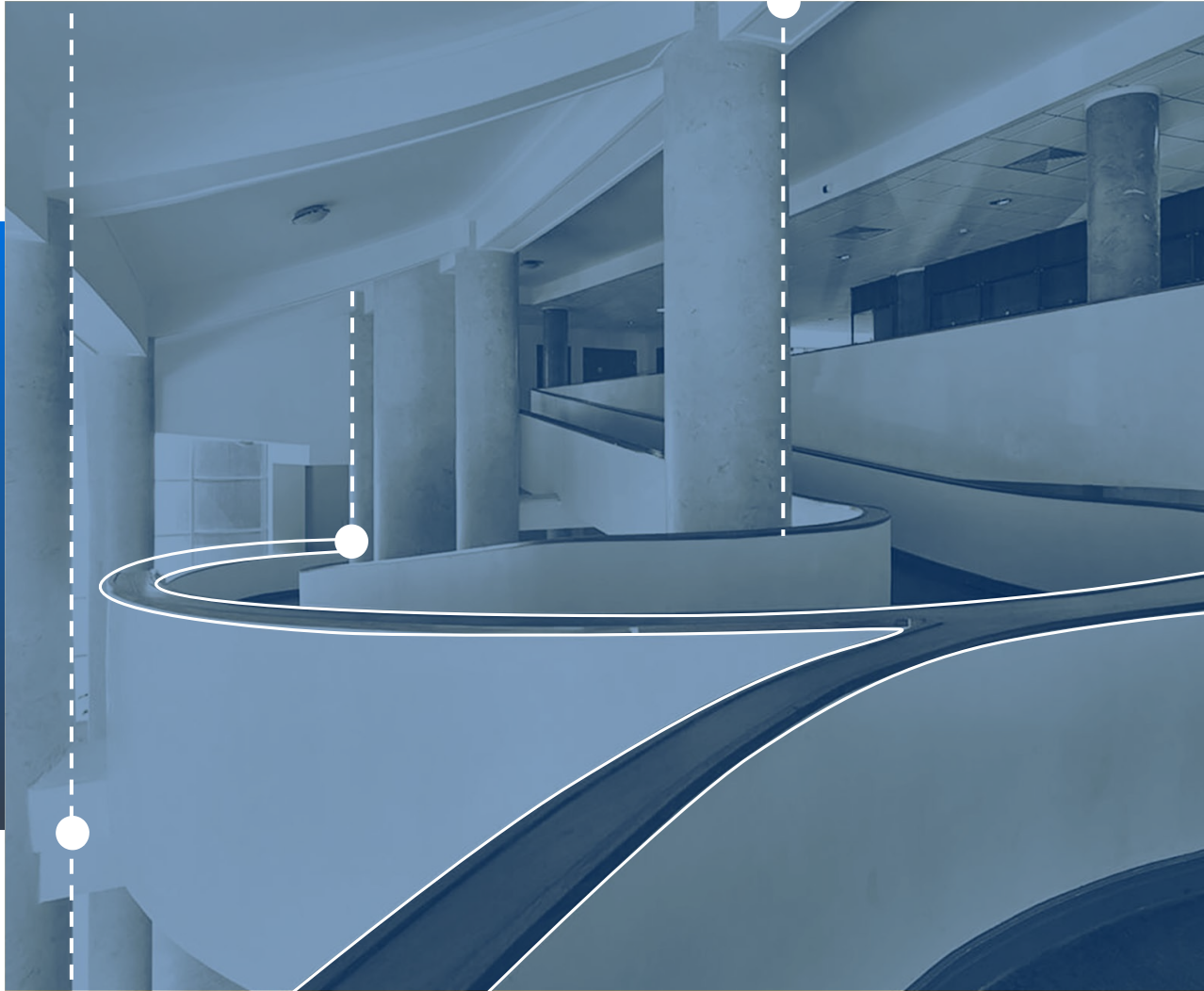
Таблица № 3-отбор

Список отобранных домохозяйств, включая резервный массив,  
по \_\_\_\_\_

наименование населенного пункта

Код субъекта Российской Федерации (1,2 знака)	Код населенного пункта (3-11 знаки)	Код типа населенного пункта (городской-1; сельский-2)	Номер участка переписи населения (6 знаков)
1	2	3	4

№ п/п	Порядковый номер домохозяйства в отобранной выборке	Адрес домохозяйства (наименование улицы, № дома, № квартиры)	Размер домохозяйства (из ТВМН)	Информация об участии в наблюдении (да - 1, отказ - 2, др. причины недоступности - 3)
5	6	7	8	9
1	1			
2	10001			
3	2			
4	10002			
5	3			



# *Основные правила проведения опроса и заполнения Вопросников*



## Интервьюер обязан четко следовать основным правилам проведения опроса

Для проведения опроса в домохозяйстве интервьюер должен определить **ответственное лицо** – члена домохозяйства, наиболее осведомленного о жизнедеятельности домохозяйства и способного ответить на вопросы, касающиеся домохозяйства в целом, временно отсутствующих членов домохозяйства или лиц, не имеющих возможности дать информацию за себя лично.



Сбор информации по домохозяйству в целом, а также о лицах в возрасте 15 лет и более, отсутствующих на момент проведения опроса или не имеющих возможности дать информацию за себя лично, производится со слов ответственного лица или другого наиболее осведомленного члена домохозяйства.

Сбор сведений и заполнение разделов Вопросника по детям в возрасте до 15 лет производится со слов одного из родителей (опекуна).



## ВНИМАНИЕ!

Интервьюер обязан выполнять следующие правила заполнения Вопросников:

Зачитывайте текст вопросов точно так, как они сформулированы в Вопросниках – без изменений, перестановок и сокращений;  
точно следуйте порядку вопросов в Вопросниках и указаниям к ним;  
обязательно зачитывайте респонденту все варианты ответов;  
читайте вопросы размеренно, делайте паузы и ударения, чтобы респондент успел понять смысл вопросов;  
зачитывайте вслух все предложенные варианты ответов, даже если они такие простые, как «Да» и «Нет»



В вопросах, которые требуют записи ответа респондента, записывайте **дословно** и как можно более полно всё, что сказал респондент;

не оставляйте без ответа ни один из вопросов;




Все слова, напечатанные **БОЛЬШИМИ БУКВАМИ**, никогда не зачитываются респонденту вслух.  
Слова, набранные **маленькими буквами** (это вопросы и варианты ответов), напротив, зачитываются вслух обязательно.

ЗАТРУДНЯЮСЬ ОТВЕТИТЬ

ОТКАЗ ОТ ОТВЕТА

**ВНИМАНИЕ!**

Варианты «ЗАТРУДНЯЮСЬ ОТВЕТИТЬ»,  
«ОТКАЗ ОТ ОТВЕТА»  
всегда напечатаны большими буквами и **никогда не  
зачитываются** интервьюером респонденту.

Важным моментом в технике заполнения Вопросников являются переходы от вопросов к вопросам. Они обычно обозначаются стрелкой, указывающей номер вопроса или раздела, к которому необходимо перейти, например: «  20 ».

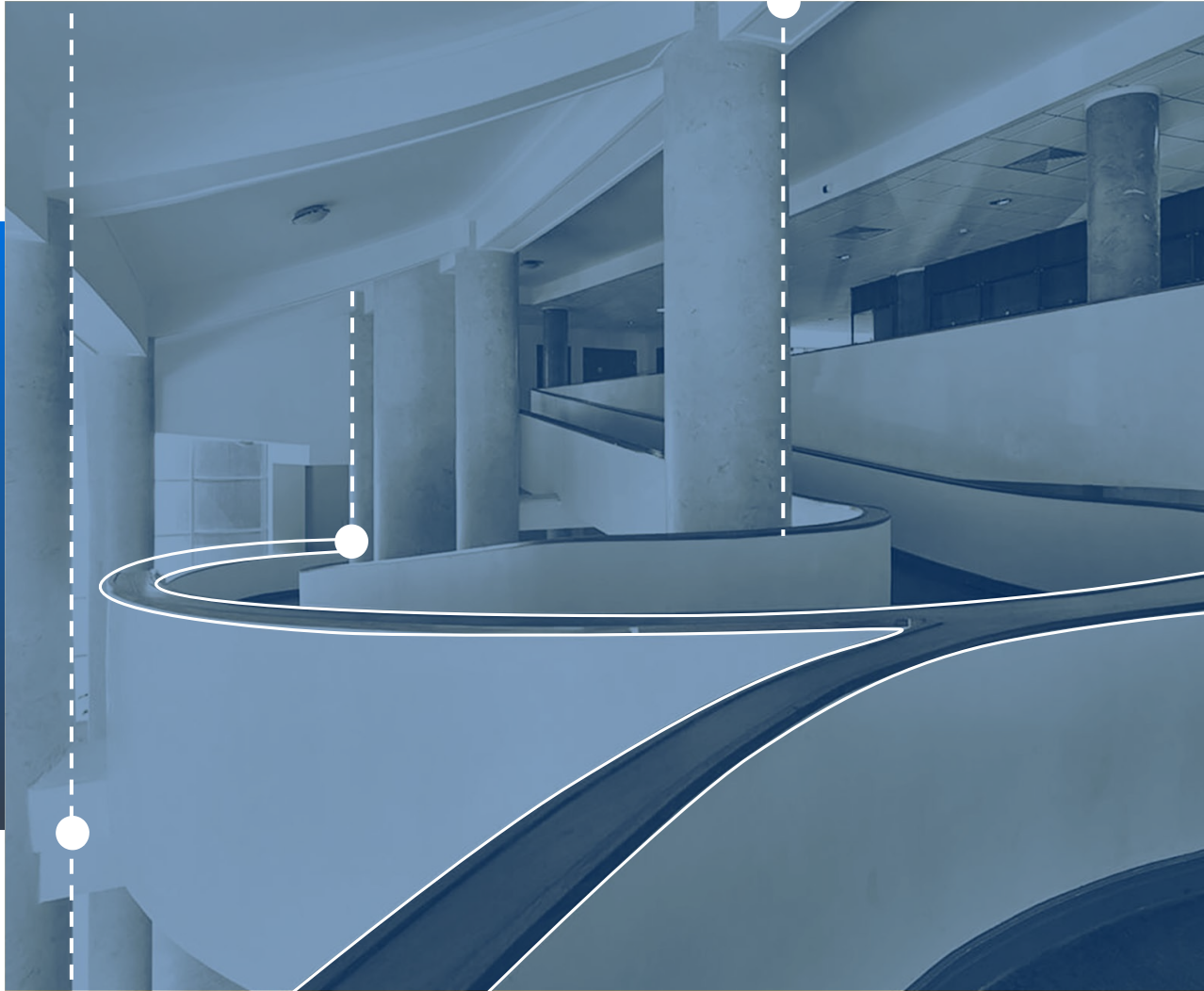
**ВНИМАНИЕ!**

Если указания на переход нет, все вопросы задаются по порядку.

**18** Какой водопровод имеется в доме, где проживает Ваше домохозяйство?  
[УКАЖИТЕ ТОЛЬКО ОДИН ВАРИАНТ ОТВЕТА]

НО2\_18

- |  |   |        |
|--|---|--------|
| Централизованный водопровод .....                        | 1 |        |
| Водопровод из индивидуальной артезианской скважины ..... | 2 | } → 20 |
| Водопровод из колодца .....                              | 3 |        |
| Водопровод отсутствует .....                             | 4 | → 19.1 |



# *Порядок заполнения Вопросника для домохо- зяйства 1-коуж*



Комплексное наблюдение условий жизни населения

В структуру Вопросника для домохозяйства (1-коуж) входят:

- Адресная часть
- Раздел 1 «Состав домохозяйства»
- Раздел 2 «Условия проживания»
- Раздел 3. Обращение в органы государственного управления
- Раздел 4. Финансовое положение домохозяйства
- Раздел 5. Доступность социальной инфраструктуры для инвалидов

ФЕДЕРАЛЬНОЕ СТАТИСТИЧЕСКОЕ НАБЛЮДЕНИЕ					
КОНФИДЕНЦИАЛЬНОСТЬ ГАРАНТИРУЕТСЯ ПОЛУЧАТЕЛЕМ ИНФОРМАЦИИ					
КОМПЛЕКСНОЕ НАБЛЮДЕНИЕ УСЛОВИЙ ЖИЗНИ НАСЕЛЕНИЯ					
ВОПРОСНИК ДЛЯ ДОМОХОЗЯЙСТВА					
Предоставляют: интервьюеры комплексного наблюдения условий жизни населения		Сроки предоставления I этап – до 23 октября 2020 г. II этап – до 2 ноября 2020 г.		ВЫБОРОЧНОЕ НАБЛЮДЕНИЕ Форма № 1-коуж Приказ Росстата об утверждении формы от 15.09.2020 № 347	
– территориальному органу Росстата в субъекте Российской Федерации по установленному им адресу				1 раз в 2 года	
Территория _____					
Населенный пункт _____					
Код формы по ОКУД	Код субъекта Российской Федерации (1–2 знака)	Код населенного пункта (3–11 знаков)	Код типа населенного пункта (городской – 1; сельский – 2)	Номер участка переписи населения (5 знаков)	Номер домохозяйства в пределах территории (5 знаков)
1	2	3	4	5	6
0603032					
Тип населенного пункта по численности населения (округлить соответствующий код)					
Городское поселение, тыс. чел.			Сельское поселение, чел.		
Менее 50,0	50,0–99,9	100,0–249,9	250,0–499,9	500,0–999,9	1 млн и более
				200 и менее	201–1000
				1001–5000	Более 5000
1	2	3	4	5	6
ЗАПОЛНЯЕТСЯ ИНТЕРВЬЮЕРОМ					
Дата проведения опроса			Время проведения опроса		
Число (2 знака)	Месяц (2 знака)	Год (4 знака)	начало		окончание
			часов	минут	часов
8	9	10	11	12	13
Фамилия И.О. интервьюера _____			Номер интервьюера _____		Тип выборки [ ] (случайная – 1; целочисленная – 2)

Порядок записи членов домохозяйства:

Первым записывается один из взрослых членов домохозяйства, который более других осведомлен о жизнедеятельности домохозяйства (ответственное лицо)



Члены домохозяйства, не имеющие родственных (свойственных) связей с другими членами домохозяйства, записываются последними.



Супруги записываются друг за другом



При наличии в домохозяйстве нескольких супружеских пар сначала записывается одна супружеская пара и ее дети, затем вторая и т. д.



Дети (включая не состоящих в браке взрослых детей) записываются после своих родителей от младшего к старшему.



После завершения опроса в домохозяйстве следует заполнить вопросы

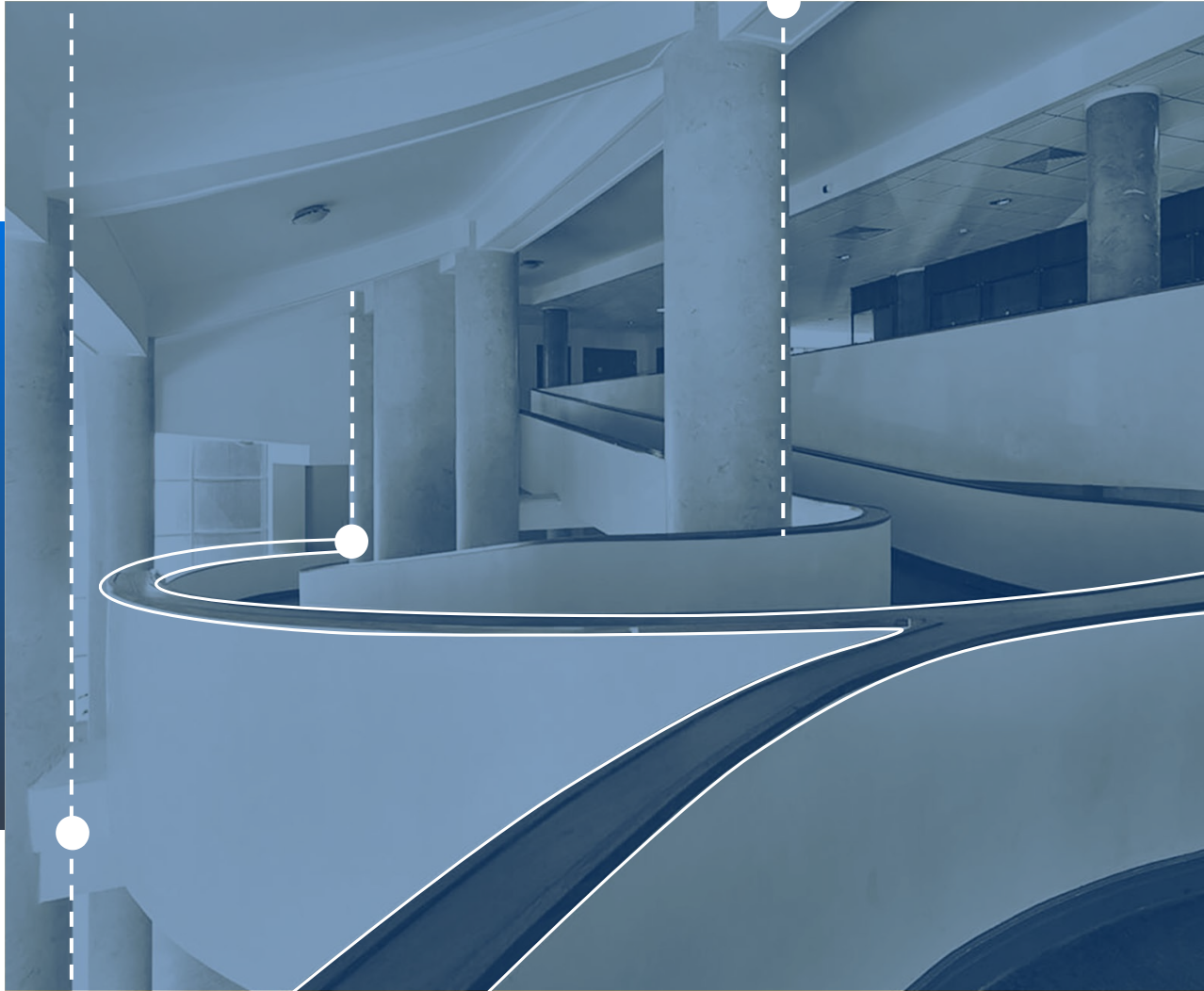
**ВОПРОС 13.** Проставляется код, соответствующий типу семейной единицы в рамках домохозяйства, к которой относится респондент, согласно кодам, приведенным под таблицей.

**КОДЫ К ВОПРОСУ 13**

- 1 – одиночка
- 2 – одиночка с детьми до 18 лет
- 3 – супружеская пара
- 4 – супружеская пара с детьми до 18 лет
- 5 – ребенок до 18 лет, проживающий без родителей
- 6 – ребенок до 18 лет, не имеющий родителей

**ВОПРОС 14.** Проставляется порядковый номер семейной единицы в домохозяйстве. Нумерация начинается от ответственного лица.

Члены домохозяйства, относящиеся к одной супружеской паре (лица, находящиеся в гражданском браке), получают одинаковый номер. Дети до 18 лет, входящие в супружескую пару или имеющие одного из родителей, получают единый с родителями (одним из родителей) порядковый номер.



*Порядок  
заполнения  
Индивидуального  
Вопросника для  
лиц в возрасте 15  
лет и более*

*2-коуж*



Комплексное наблюдение условий жизни населения

В структуру Индивидуального Вопросника (2-коуж) входят:

- Адресная часть Индивидуального Вопросника.
- Раздел 1. Семейное положение.
- Раздел 2. Мнение об условиях проживания в населенном пункте.
- Раздел 3. Транспортное обслуживание.
- Раздел 4. Торговля и бытовое обслуживание.
- Раздел 5. Трудовая деятельность и условия труда.
- Раздел 6. Социальное обеспечение.
- Раздел 7. Образование и обучение.
- Раздел 8. Использование сети «Интернет».
- Раздел 9. Отдых и свободное время.
- Раздел 10. Здоровье и медицинское обслуживание.
- Раздел 11. Примечания интервьюера.

<b>ФЕДЕРАЛЬНОЕ СТАТИСТИЧЕСКОЕ НАБЛЮДЕНИЕ</b>						
КОНФИДЕНЦИАЛЬНОСТЬ ГАРАНТИРУЕТСЯ ПОЛУЧАТЕЛЕМ ИНФОРМАЦИИ						
<b>КОМПЛЕКСНОЕ НАБЛЮДЕНИЕ УСЛОВИЙ ЖИЗНИ НАСЕЛЕНИЯ</b>						
<b>ИНДИВИДУАЛЬНЫЙ ВОПРОСНИК</b>						
<b>ДЛЯ ЛИЦ В ВОЗРАСТЕ 15 ЛЕТ И БОЛЕЕ</b>						
<b>Предоставляют:</b>			<b>Сроки предоставления</b>		<b>ВЫБОРОЧНОЕ НАБЛЮДЕНИЕ</b>	
интервьюеры комплексного наблюдения условий жизни населения			I этап – до 23 октября 2020 г.		Форма № 2-коуж	
- территориальному органу Росстата в субъекте Российской Федерации по установленному им адресу			II этап – до 2 ноября 2020 г.		Правила Росстата об утверждении формы от 15.09.2020 № 547	
					1 раз в 2 года	
Территория _____						
Населенный пункт _____						
Код формы по ОКУД	Код субъекта Российской Федерации (1–2 знака)	Код населенного пункта (3–11 знаков)	Код типа населенного пункта (городской – 1; сельский – 2)	Номер участка переписи населения (6 знаков)	Номер домохозяйства в пределах территории (5 знаков)	ИДЕНТИФИКАЦИОННЫЙ КОД ЧЛЕНА ДОМОХОЗЯЙСТВА
1	2	3	4	5	6	7
060303						
Тип населенного пункта по численности населения (окрутить соответствующий код)						
Городское поселение, тыс. чел.			Сельское поселение, чел.			
Менее 50,0	50,0–99,9	100,0–249,9	250,0–499,9	500,0–999,9	1 млн и более	200 и менее
						201–1000
						1001–5000
						Более 5000
1	2	3	4	5	6	7
<b>ЗАПОЛНЯЕТСЯ ИНТЕРВЬЮЕРОМ</b>						
Дата проведения опроса			Время проведения опроса			
Число (2 знака)	Месяц (2 знака)	Год (4 знака)	начало		окончание	
			часов	минут	часов	минут
9	10	11	12	13	14	15
00-99	00-12	00-99	00-59	00-59	00-59	00-59
фамилия И.О. интервьюера _____					Номер интервьюера	Тип выборки [ ] (случайная – 1; целевая – 2)
					16	17
					00-99	00-99



# Адресная часть Индивидуального Вопросника для лиц в возрасте 15 лет и более

**ГРАФА 7** – интервьюер указывает индивидуальный код члена домохозяйства, на которого заполняется вопросник, из раздела 1 «Состав домохозяйства» Вопросника для домохозяйства.

**ГРАФА 8.** Информация переносится из графы 7 адресной части Вопросника для домохозяйства.

**ГРАФЫ 9-11.** Проставляется фактическая дата проведения опроса.

**ГРАФЫ 12-15.** Проставляется время начала и окончания заполнения вопросника в 24-часовом формате.

**ГРАФА 16.** Интервьюер указывает свою фамилию и номер, присвоенный ему территориальным органом государственной статистики.

**ГРАФА 17.** Интервьюер проставляет код типа выборки: код 1 – если домохозяйство из основной выборки, код 2 – если домохозяйство относится к целевой группе.

ФЕДЕРАЛЬНОЕ СТАТИСТИЧЕСКОЕ НАБЛЮДЕНИЕ  
КОМПЛЕКСНОЕ НАБЛЮДЕНИЕ УСЛОВИЙ ЖИЗНИ НАСЕЛЕНИЯ  
**ВОПРОСНИК ДЛЯ ДОМОХОЗЯЙСТВА**

Информация о домохозяйстве: 1 этаж - до 23 декабря 2021 г. 2 этаж - до 2 января 2022 г.

Формы № 2-а/а  
Формы Росстата об уровне жизни в субъектах Российской Федерации по состоянию на адрес. 1 раз в 2 года

Территория: Именной пункт

Дата проведения опроса: Месяц, День, Год

Имя интервьюера: Фамилия И.О. интервьюера

ФЕДЕРАЛЬНОЕ СТАТИСТИЧЕСКОЕ НАБЛЮДЕНИЕ  
КОМПЛЕКСНОЕ НАБЛЮДЕНИЕ УСЛОВИЙ ЖИЗНИ НАСЕЛЕНИЯ  
**ИНДИВИДУАЛЬНЫЙ ВОПРОСНИК для лиц в возрасте 15 лет и более**

Информация о домохозяйстве: 1 этаж - до 23 декабря 2021 г. 2 этаж - до 2 января 2022 г.

Формы № 2-а/а  
Формы Росстата об уровне жизни в субъектах Российской Федерации по состоянию на адрес. 1 раз в 2 года

Территория: Именной пункт

Дата проведения опроса: Месяц, День, Год

Имя интервьюера: Фамилия И.О. интервьюера

**СТРОКИ «Территория», «Населенный пункт» и ГРАФЫ 2-6.** Информация переносится из соответствующих позиций Вопросника для домохозяйства

Не считаются  
оплачиваемой  
работой или  
доходным занятием:

**ВОПРОС 1.** Интервьюеру следует выяснить, выполнял ли респондент оплачиваемую деньгами или натурой работу или имел какое-либо доходное занятие на прошлой неделе, даже если он был занят этой работой в течение хотя-бы одного часа на протяжении всего этого периода.

- Учеба в военном училище и военной академии, аспирантуре, докторантуре очной формы обучения;
- Производство (переработка) продукции сельского, лесного хозяйства, охоты, рыболовства, предназначенной для собственного конечного использования;
- Услуги, оказываемые добровольно без оплаты для различных лиц или благотворительных организаций (волонтерская деятельность);
- Получение не связанных с трудовой деятельностью социальных выплат в денежной и натуральной форме;
- Владение акциями какого-либо предприятия без непосредственного участия в экономической деятельности этой организации;
- Попрошайничество (даже если оно приносит доход).

**ВОПРОС 16.** Тяжесть работы, выполняемой респондентом, может быть ориентировочно определена, исходя из следующего:

Очень тяжелая работа: копали, рубили или пилили дрова, переносили тяжести: кирпич, стройматериалы, дерево, другие тяжелые вещи.

Тяжелая работа: занимались плотницким делом, строительными работами-штукатурили, натирали полы, работали в поле или занимались ремонтом сельскохозяйственной техники).



Работа средней тяжести: длительная ходьба, стояние, малярные работы, обслуживание станков, слесарные работы, вождение сельхозтехники или автомобиля, уход за сельскохозяйственными животными.

Легкая работа: сидячая умственная работа за столом, печатание на машинке, конторский труд.

**ВОПРОС 24.** Следует отметить, весь ли период времени в течении последних 12 месяцев респондент выполнял основную работу. Если респондент находился в оплачиваемом отпуске или на больничном (за исключением временной нетрудоспособности в связи с беременностью и родами), то считается, что респондент не прерывал выполнение основной работы



**ВОПРОС 41.** Выясняется, входит ли в круг обязанностей респондента уход за собственными детьми (или чужими без оплаты) вне зависимости от того, проживают они или не проживают в составе обследуемого домохозяйства.



**ВОПРОС 43.** Выясняется, входит ли в круг обязанностей респондента уход (без оплаты) за другими лицами, которые нуждаются в особой помощи из-за престарелого возраста, болезни или нетрудоспособности, проживающими и не проживающими в составе обследуемого домохозяйства.

К видам деятельности по уходу за детьми относятся их кормление, одевание, мытье, подготовка ко сну, присмотр, сопровождение в школу или другую детскую организацию, помощь в выполнении домашних заданий, чтение, игра с ребенком. Респондент должен оценить частоту занятий этими видами деятельности .

**ВНИМАНИЕ!**

Респондент может относиться к льготной категории граждан и получать выплаты в соответствии с мерами социальной поддержки для льготных категорий граждан и при этом не быть пенсионером. Например, граждане, относящиеся к льготной категории «ветераны боевых действий», могут не быть пенсионерами и получать ежемесячные денежные выплаты в соответствии с принадлежностью к льготной категории. Таким лицам в вопросе 1 следует отметить код 2



**ВОПРОС 3.** Указывается год и месяц назначения пенсии. В случае права на две пенсии указывают год назначения первой.

Примечания интервьюера

Раздел заполняется интервьюером без участия респондента, после завершения опроса, когда интервьюер уже покинул домохозяйство.

**Раздел 11. ПРИМЕЧАНИЯ ИНТЕРВЬЮЕРА**

[ИНТЕРВЬЮЕР! ЗАПОЛНИТЕ ДАННЫЙ РАЗДЕЛ САМОСТОЯТЕЛЬНО ПОСЛЕ ТОГО, КАК ПОКИНЕТЕ ДОМОХОЗЯЙСТВО]

**1** Сразу ли респондент согласился принять участие в обследовании? Да, сразу ..... 1 → 3  
ИТ\_01 Были небольшие колебания ..... 2  
 Долго не соглашался ..... 3

**2** Какие слова, аргументы или доводы помогли Вам убедить респондента принять участие в обследовании? ЗАПИШИТЕ:  
 \_\_\_\_\_  
 \_\_\_\_\_

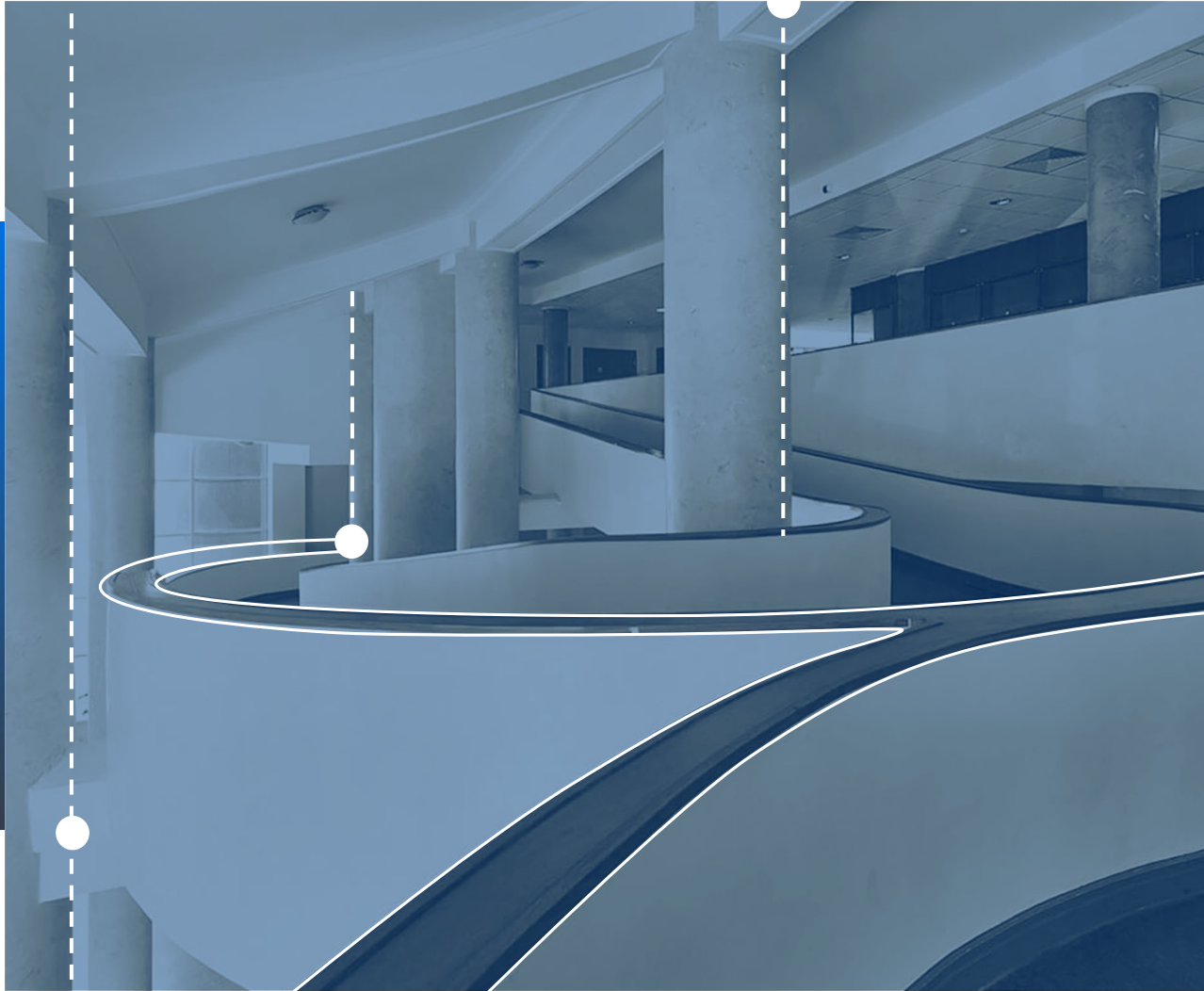
**3** Отметьте, присутствовал ли при проведении интервью, хотя бы некоторое время: Кто-либо еще из членов домохозяйства ..... 1  
ИТ\_02 Другие люди, не члены домохозяйства ..... 2  
 Никто не присутствовал ..... 3

**4** Оцените, каким было отношение респондента к интервью? **5** Оцените сообразительность респондента:  
ИТ\_04 Дружеским и заинтересованным ..... 1 ИТ\_05 Очень несообразительный ..... 1  
 Не особенно заинтересованным ..... 2 Нуждался в повторном чтении вопросов ..... 2  
 Нетерпеливым и беспокойным ..... 3 Сообразителем как большинство респондентов ..... 3  
 Неприязненным ..... 4 Значительно сообразительнее, чем большинство респондентов ..... 4

**6** Отметьте, насколько открытым, по Вашему мнению, был респондент во время интервью? **7** Отметьте, насколько, по Вашему мнению, надежна полученная информация?  
ИТ\_06 Очень неохотно отвечал на все вопросы ..... 1 ИТ\_07 Полностью надежна ..... 1  
 Неохотно отвечал на часть вопросов ..... 2 Надежна по большинству вопросов ..... 2  
 Был довольно открыт, как и большинство респондентов ..... 3 Надежна лишь по некоторым вопросам ..... 3  
 Был более открыт, чем большинство респондентов ..... 4 Ненадежная ..... 4

Удостоверюсь, что опрос проведен лично в соответствии с указаниями по заполнению Вопросника.

Подпись интервьюера \_\_\_\_\_



*Порядок  
заполнения  
Вопросника по  
детям в возрасте  
до 15 лет  
3-коуж*





Комплексное наблюдение условий жизни населения

В структуру Индивидуального вопросника (3-коуж) входят:

- Адресная часть Вопросника по детям в возрасте до 15 лет
- Раздел 1. Дети в возрасте 0 - 2 года
- Раздел 2. Дети в возрасте 3 – 8 лет
- Раздел 3. Дети в возрасте 9 - 14 лет

**ФЕДЕРАЛЬНОЕ СТАТИСТИЧЕСКОЕ НАБЛЮДЕНИЕ**  
**КОМПЛЕКСНОЕ НАБЛЮДЕНИЕ УСЛОВИЙ ЖИЗНИ НАСЕЛЕНИЯ**  
**ВОПРОСНИК ПО ДЕТАМ**  
**В ВОЗРАСТЕ ДО 15 ЛЕТ**

**ВЫБОРОЧНОЕ НАБЛЮДЕНИЕ**  
 Форма № 3-коуж  
 Приказ Росстата от 15.09.2020 № 547  
 1 раз в 2 года

Предоставляет: \_\_\_\_\_  
 Территориальный орган Росстата в субъекте Российской Федерации по установленному им адресу

Сроки предоставления:  
 I этап – до 23 октября 2020 г.  
 II этап – до 2 ноября 2020 г.

Территория: \_\_\_\_\_  
 Населенный пункт: \_\_\_\_\_

Код формы по ОКУД	Код субъекта Российской Федерации (1-2 знака)	Код населенного пункта (3-11 знаков)	Код типа населенного пункта (городской – 1; сельский – 2)	Номер участка переписи населения (5 знаков)	Номер домохозяйства в пределах территории (5 знаков)	Номер вопроса в домохозяйстве (1 знак)
1	2	3	4	5	6	7
060304						

Тип населенного пункта по численности населения (соответствует соответствующий код)

Городское поселение, тыс. чел.					Сельское поселение, чел.				
Менее 50,0	50,0–99,9	100,0–249,9	250,0–499,9	500,0–999,9	1 млн и более	200 и менее	201–1000	1001–5000	Более 5000
1	2	3	4	5	6	7	8	9	10

**ЗАПОЛНЯЕТСЯ ИНТЕРВЬЮЕРОМ**

Дата проведения опроса			Время проведения опроса			
Число (2 знака)	Месяц (2 знака)	Год (4 знака)	начало		окончание	
9	10	11	часы	минут	часы	минут
00-99	00-12	00-99	00-23	00-59	00-23	00-59

Фамилия И.О. интервьюера: \_\_\_\_\_

Номер интервьюера: \_\_\_\_\_

Тип выборки:  (случайная – 1; целевая – 2)

# Адресная часть Вопросника по детям до 15 лет

**ФЕДЕРАЛЬНОЕ СТАТИСТИЧЕСКОЕ НАБЛЮДЕНИЕ**  
 КОНФИДЕНЦИАЛЬНОСТЬ ГАРАНТИРУЕТСЯ ПОЛУЧАТЕЛЕМ ИНФОРМАЦИИ  
**КОМПЛЕКСНОЕ НАБЛЮДЕНИЕ УСЛОВИЙ ЖИЗНИ НАСЕЛЕНИЯ**  
**ВОПРОСНИК ДЛЯ ДОМОХОЗЯЙСТВА**

Предоставляет:  территориальному органу Росстата в субъекте Российской Федерации до установленного им адресу  
 Сроки предоставления: I этап – до 23 октября 2020 г., II этап – до 2 ноября 2020 г.  
 Выборочное наблюдение: Форма № 1-вож; Территория: \_\_\_\_\_; Населенный пункт: \_\_\_\_\_

Код формы по ОКФС	Код субъекта Российской Федерации (по 2 знакам)	Код населенного пункта (3-11 знаков)	Код типа населенного пункта (городской – 1, сельский – 2)	Номер участка (по территории) (5 знаков)	Номер домохозяйства в границах территории (5 знаков)
1	2	3	4	5	6
000000					

Тип населенного пункта по численности населения (подписать соответствующий код):  
 Городское поселение, тыс. чел.: Меньше 50,0; 50,0-99,9; 100,0-249,9; 250,0-499,9; 500,0-999,9; 1 млн и более.  
 Сельское поселение, чел.: 1 млн и более; 200 и менее; 100 тыс.; 5000; 10000; 50000.

1	2	3	4	5	6	7	8	9	10

Дата проведения опроса: \_\_\_\_\_  
 ЗАКОНЧИТЕСЬ ИНТЕРВЬЕРОМ: \_\_\_\_\_  
 фамилия И.О. интервьюера: \_\_\_\_\_  
 Номер интервьюера: \_\_\_\_\_  
 Тип выбрана: [ ] случайным – 1, [ ] целевым – 2.

**ФЕДЕРАЛЬНОЕ СТАТИСТИЧЕСКОЕ НАБЛЮДЕНИЕ**  
 КОНФИДЕНЦИАЛЬНОСТЬ ГАРАНТИРУЕТСЯ ПОЛУЧАТЕЛЕМ ИНФОРМАЦИИ  
**КОМПЛЕКСНОЕ НАБЛЮДЕНИЕ УСЛОВИЙ ЖИЗНИ НАСЕЛЕНИЯ**  
**ВОПРОСНИК ПО ДЕТАМ**  
**В ВОЗРАСТЕ ДО 15 ЛЕТ**

Предоставляет:  территориальному органу Росстата в субъекте Российской Федерации до установленного им адресу  
 Сроки предоставления: I этап – до 23 октября 2020 г., II этап – до 2 ноября 2020 г.  
 Выборочное наблюдение: Форма № 3-вож; Территория: \_\_\_\_\_; Населенный пункт: \_\_\_\_\_

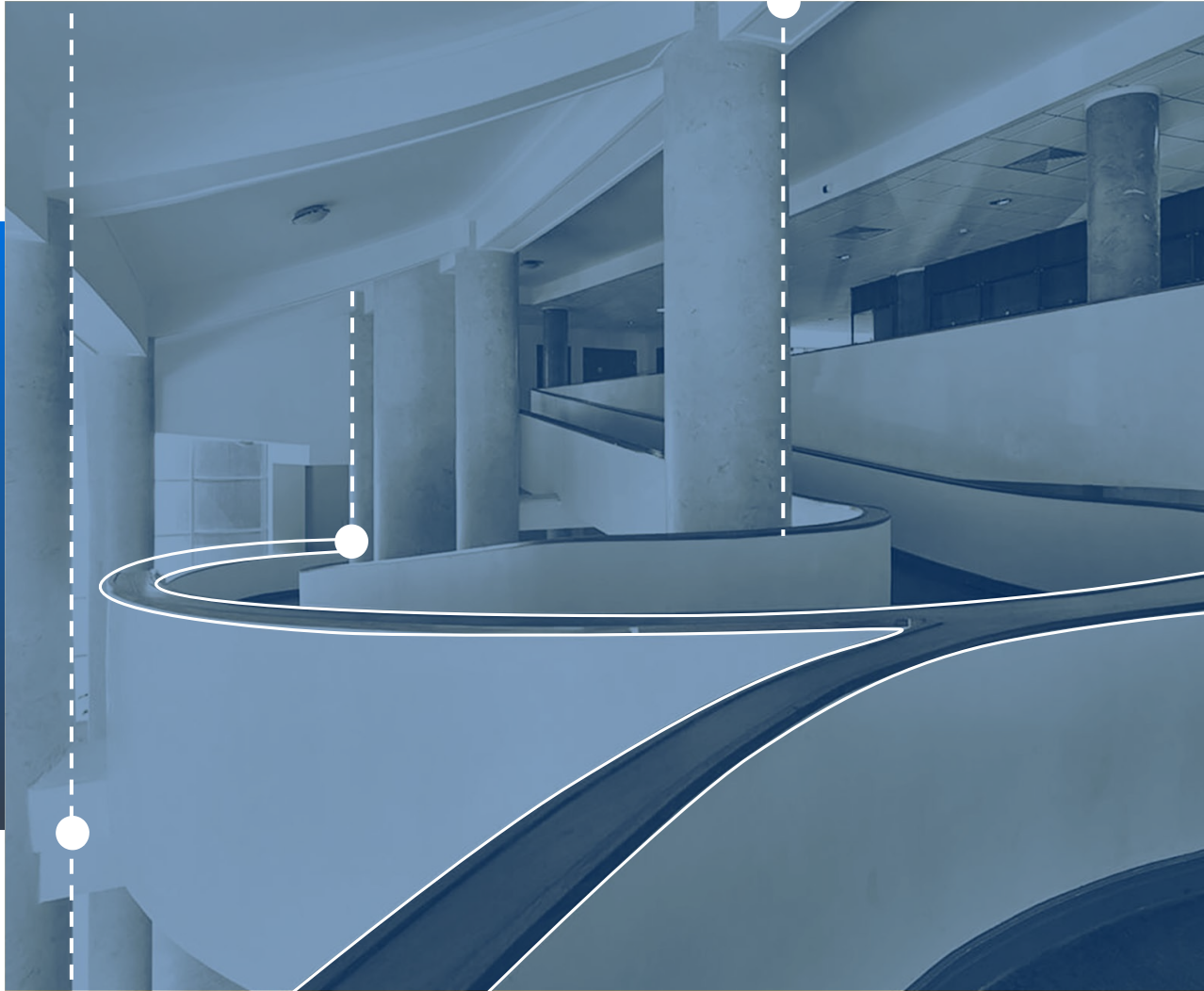
Код формы по ОКФС	Код субъекта Российской Федерации (по 2 знакам)	Код населенного пункта (3-11 знаков)	Код типа населенного пункта (городской – 1, сельский – 2)	Номер участка (по территории) (5 знаков)	Номер домохозяйства в границах территории (5 знаков)	Номер интeрвьюемого в домохозяйстве (1 знак)
1	2	3	4	5	6	7
000004						

Тип населенного пункта по численности населения (подписать соответствующий код):  
 Городское поселение, тыс. чел.: Меньше 50,0; 50,0-99,9; 100,0-249,9; 250,0-499,9; 500,0-999,9; 1 млн и более.  
 Сельское поселение, чел.: 1 млн и более; 200 и менее; 100 тыс.; 5000; 10000; 50000.

1	2	3	4	5	6	7	8	9	10

Дата проведения опроса: \_\_\_\_\_  
 ЗАКОНЧИТЕСЬ ИНТЕРВЬЕРОМ: \_\_\_\_\_  
 фамилия И.О. интервьюера: \_\_\_\_\_  
 Номер интервьюера: \_\_\_\_\_  
 Тип выбрана: [ ] случайным – 1, [ ] целевым – 2.

**СТРОКИ «Территория», «Населенный пункт» и ГРАФЫ 2-6.**  
 Информация переносится из соответствующих позиций  
 Вопросника для домохозяйства



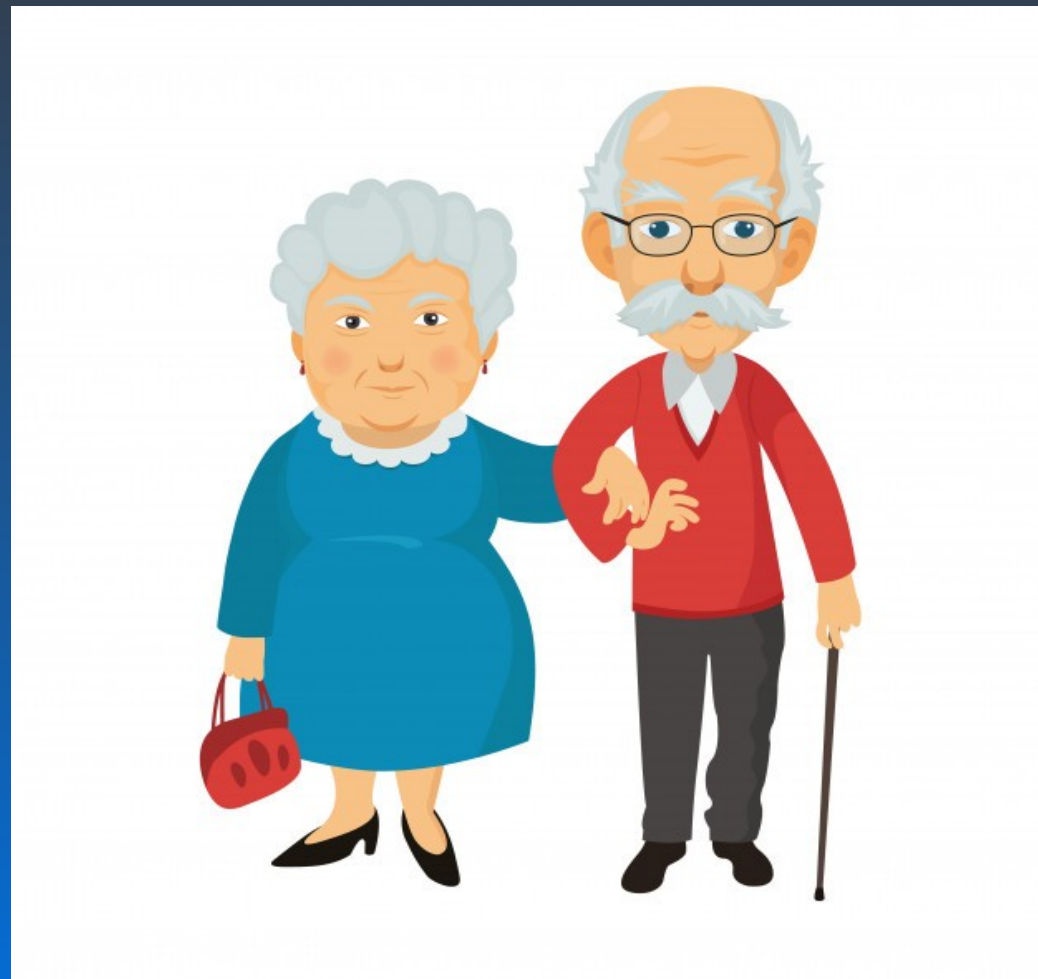
*Порядок  
ведения  
опроса  
целевой  
группы  
(2 этап)*



Комплексное  
наблюдение условий  
жизни населения

Во исполнение пункта 3 Указа Президента Российской Федерации «О национальных целях и стратегических задачах развития Российской Федерации на период до 2024 года» от 7 мая 2018 г. № 204 в целях формирования статистических показателей, характеризующих условия жизни граждан старшего поколения, начиная с 2020 года дополнительно обследуется целевая группа населения «старшее поколение» (далее – целевая группа)<sup>1</sup>.

<sup>1</sup>Для целей проведения наблюдения к гражданам старшего поколения относятся лица в возрасте 55 лет и более (женщины) и 60 лет и более (мужчины).



Комплексное  
наблюдение условий  
жизни населения

Количество домохозяйств, подлежащих отбору в пределах счетного участка по целевой группе, составляет 10 домохозяйств (с учетом резерва) как по городской, так и сельской местности. Резервный массив используется для замены недостижимых домохозяйств.





В домохозяйствах целевой выборки должны проживать лица старшего возраста, но не обязательно все члены домохозяйства должны быть данного возраста.

Опросы респондентов целевой группы проводятся на основании тех же форм федерального статистического наблюдения (в дальнейшем – Вопросников):

- № 1-коуж – **Вопросник для домохозяйства;**
- № 2-коуж – **Индивидуальный Вопросник для лиц в возрасте 15 лет и более;**
- № 3-коуж – **Вопросник для детей в возрасте до 15 лет.**

Домохозяйства целевой группы получают номер начиная с **50001** и далее. В пределах субъекта Российской Федерации каждое домохозяйство целевой группы также должны иметь уникальный номер.

к Указаниям по подготовке и проведению комплексного наблюдения условий жизни населения, утвержденным приказом Росстата от \_\_\_\_\_ 2020 № \_\_\_\_\_

**Список отобранных домохозяйств целевой группы, включая резерв,**  
по \_\_\_\_\_  
наименование населенного пункта

Код субъекта Российской Федерации (1–2 знака)	Код населенного пункта (3–11 знаки)	Код типа населенного пункта (городской–1; сельский–2)	Номер участка переписи населения (6 знаков)
1	2	3	4
□□	□□□□□□□□□□	□	□□□□□□

№ п/п	Порядковый номер домохозяйства в отобранной выборке	Адрес домохозяйства (наименование улицы, № дома, № квартиры )	Размер домохозяйства (факт)	Информация об участии в наблюдении (да – 1, отказ – 2, др. причины недоступности – 3)
5	6	7	8	9
1	50001			
2	50002			
3	50003			
4	50004			
5	50005			
6	50006			
7	50007			
8	50008			
9	50009			
10	50010			



После проведения опроса на каждом этапе в ТОГС сдаются отчеты



Полностью заполненные таблицы № 3-отбор (по каждому из этапов) и Списки отобранных домохозяйств целевой группы представляются интервьюерами в ТОГС одновременно с заполненными Вопросниками.



Отчет о рекрутировании домохозяйства



Перечень домохозяйств целевой группы



Отчет интервьюера о выполненной работе





*Благодарю  
за  
внимание!*